

## **Priser på elenergi och nättjänst 2004**

### **Priser per den 1 januari 2004**

Prices on electricity and transmission of electricity

---

## I korta drag

### **Måttlig höjning av nätpriset**

Priserna på nättjänst den 1 januari 2004 var i genomsnitt 3-5 procent högre än vid samma tidpunkt föregående år. För hushållskunder var årskostnaden för en lägenhet i medeltal 906 kronor. I kategorin villa utan elvärme är motsvarande medeltal 2 002 kronor och för en villa med elvärme 4 416 kronor.

### **Priset på elenergi fortsätter att öka**

Priset till hushållskunder vid normalprisavtal har ökat med 7-8 procent mellan den 1 januari 2004 och 1 januari 2003. Elanvändare med normalavtal, nästan 60 procent av kunderna, består till huvuddelen av kunder som inte valt att byta avtalsform eller elhandlare. Medelpriset vid normalprisavtal till hushållskunder var 55,8 öre/kWh för lägenhet (2 000 kWh), 50,7 öre/kWh för en villa utan elvärme (5 000 kWh) och 48,0 öre/kWh för en villa med elvärme (20 000 kWh) den 1 januari 2004. Det innebär att den genomsnittliga årskostnaden ökade med 79 kronor för en lägenhet, med 177 kronor för en villa utan elvärme och med 674 kronor för en villa med elvärme jämfört med föregående år. Priset på el har fördubblats sedan 2001 för dessa kundkategorier.

Det rörliga priset till hushållskunder har däremot minskat med mellan 40 och 50 procent mellan den 1 januari 2004 och 1 januari 2003. Förändringen förklaras av utvecklingen på den nordiska elhandelsbörser Nord Pool, där spotpriset minskat med nästan 70 procent under motsvarande period. Den 1 januari 2003 var priset extremt högt, medan det var mer normalt i januari 2004. Andelen kunder med rörligt avtal är endast ca. 4 procent. Utvecklingen på elhandelsbörser har även påverkat medelpriset vid 1-års avtal så att det minskat något.



### **Energimyndigheten**

#### **Statistikansvarig myndighet**

Statens energimyndighet  
Box 310  
631 04 ESKILSTUNA  
tfn 016 – 544 20 00  
fax 016 – 544 20 99



### **Statistiska centralbyrån** Statistics Sweden

#### **Producent**

SCB, Energiprogrammet  
701 89 ÖREBRO  
fax 019 – 17 69 94  
Marklund Erik, tfn 019-17 64 77, [erik.marklund@scb.se](mailto:erik.marklund@scb.se)  
Hans Elfsberg, tfn 019-17 68 01, [hans.elfsberg@scb.se](mailto:hans.elfsberg@scb.se)

Statistiken har producerats av SCB på uppdrag av Statens energimyndighet (STEM), som ansvarar för officiell statistik inom området.

ISSN 1404-5869 Serie EN - Energi. Utkom den 18 maj 2004.  
Tidigare publicering: Se avsnittet Fakta om statistiken.  
Utgivare av Statistiska meddelanden är Svante Öberg, SCB.

## Innehåll

<b>Statistiken med kommentarer</b>	<b>5</b>
Nätjänst	5
Tablå A. Prisförändringar på nätjänst exkl. skatter mellan 1 jan. 2003 och 1 jan. 2004 för olika typkunder.	5
Elenergi	5
Tablå B. Prisförändringar på elenergi exkl. skatter mellan 1 jan. 2003 och 1 jan. 2004 för olika typkunder och avtalsformer. Medelpris, Öre/kWh	6
<b>Tabeller</b>	<b>7</b>
1A. Nätjänstpriser (exkl. skatt) den 1 jan. 2004 för olika typkunder. Öre/kWh	7
1B. Nätjänstpriser (exkl. skatt) den 1 jan. 2004 för olika typkunder. Årskostnad <sup>1</sup> , kr	7
2A. Nätpris 1 jan. 2004 för olika typkunder inom hushållssektorn fördelat efter NUTS2. Medelpris, öre/kWh, exkl. skatter	8
2B. Nätpris 1 jan. 2004 för olika typkunder inom industrin fördelat efter NUTS2. Medelpris, öre/kWh, exkl. skatter	9
3. Nätjänstpriser 1 januari åren 1996-2004 för olika typkunder. Öre/kWh (exkl. skatt)	9
4:1A Elenergipriser, försäljning vid normalprisavtal 1 jan. 2004 för olika typkunder. Öre/kWh (exkl. skatter och avgifter)	10
4:1B Elenergipriser, försäljning vid normalprisavtal 1 jan. 2004 för olika typkunder. Årskostnad <sup>1</sup> , kr (exkl. skatter och avgifter)	10
4:2A Elenergipriser, försäljning vid avtal om rörligt pris 1 jan. 2004 för olika typkunder. Öre/kWh (exkl. skatter och avgifter)	10
4:2B Elenergipriser, försäljning vid avtal om rörligt pris 1 jan. 2004 för olika typkunder. Årskostnad <sup>1</sup> , kr (exkl. skatter och avgifter)	11
4:3A Elenergipriser, försäljning vid 1-årsavtal den 1 jan. 2004 för olika typkunder. Öre/kWh (exkl. skatter och avgifter)	11
4:3B Elenergipriser, försäljning vid 1-årsavtal 1 jan. 2004 för olika typkunder. Årskostnad <sup>1</sup> , kr (exkl. skatter och avgifter)	11
4:4A Elenergipriser, försäljning vid 2-årsavtal den 1 jan. 2004 för olika typkunder. Öre/kWh (exkl. skatter och avgifter)	12
4:4B Elenergipriser, försäljning vid 2-årsavtal 1 jan. 2004 för olika typkunder. Årskostnad <sup>1</sup> , kr (exkl. skatter och avgifter)	12
4:5A Elenergipriser, försäljning vid 3-årsavtal den 1 jan. 2004 för olika typkunder. Öre/kWh (exkl. skatter och avgifter)	12
4:5B Elenergipriser, försäljning vid 3-årsavtal 1 jan. 2004 för olika typkunder. Årskostnad <sup>1</sup> , kr (exkl. skatter och avgifter)	13
5:1A. Elenergipriser, vid normalprisavtal den 1 jan. 2004 för olika typkunder fördelade efter företagens kundantal. Öre/ kWh (exkl. skatter och avgifter)	13
5:1B Elenergipriser, vid normalprisavtalsavtal den 1 jan. 2004 för olika typkunder fördelade efter företagens kundantal. Årskostnad <sup>1</sup> , kr (exkl. skatter och avgifter)	13

5:2A. Elenergi priser vid avtal om rörligt pris den 1 jan. 2004 för olika typkunder fördelade efter företagens kundantal. Öre/ kWh (exkl. skatter och avgifter)	14
5:2B Elenergi priser, vid avtal om rörligt den 1 jan. 2004 för olika typkunder fördelade efter företagens kundantal. Årskostnad <sup>1</sup> , kr (exkl. skatter och avgifter)	14
5:3A. Elenergi priser, vid 1-årsavtal den 1 jan. 2004 för olika typkunder fördelade efter företagens kundantal. Öre/ kWh (exkl. skatter och avgifter)	14
5:3B Elenergi priser, vid 1-årsavtal den 1 jan. 2004 för olika typkunder fördelade efter företagens kundantal. Årskostnad <sup>1</sup> , kr (exkl. skatter och avgifter)	15
5:4A. Elenergi priser, vid 2-årsavtal den 1 jan. 2004 för olika typkunder fördelade efter företagens kundantal. Öre/ kWh (exkl. skatter och avgifter)	15
5:4B Elenergi priser, vid 2-årsavtal den 1 jan. 2004 för olika typkunder fördelade efter företagens kundantal. Årskostnad <sup>1</sup> , kr (exkl. skatter och avgifter)	15
5:5A. Elenergi priser, vid 3-årsavtal den 1 jan. 2004 för olika typkunder fördelade efter företagens kundantal. Öre/ kWh (exkl. skatter och avgifter)	16
5:5B Elenergi priser, vid 3-årsavtal den 1 jan. 2004 för olika typkunder fördelade efter företagens kundantal. Årskostnad <sup>1</sup> , kr (exkl. skatter och avgifter)	16
6. Genomsnittligt pris på fast och rörlig avgift för elenergi den 1 jan. 2004 för olika typkunder och avtalstyper. Kr/år och öre/kWh (exkl. skatter och avgifter)	17
7 Elhandelsföretagens kunder per avtalstyp 1 jan. 2004 - 1 jan. 2002. Procent.	17
8. Elenergi priser 1 januari åren 1996-2004 för olika typkunder. Normalprisavtal <sup>1</sup> . Öre/kWh (exkl. skatter och avgifter)	18
9. Elenergi priser 1 januari åren 2000-2004 för olika typkunder. Avtal om rörligt pris. Öre/kWh (exkl. skatter och avgifter)	18
10. Elenergi priser 1 januari åren 2000-2004 för olika typkunder. 1-års avtal. Öre/kWh (exkl. skatter och avgifter)	18
11. Elenergi priser 1 januari åren 2000-2004 för olika typkunder. 2-års avtal. Öre/kWh (exkl. skatter och avgifter)	19
12. Elenergi priser 1 januari åren 2000-2004 för olika typkunder. 3-års avtal. Öre/kWh (exkl. skatter och avgifter)	19
<b>Diagram</b>	<b>20</b>
1.Genomsnittligt elenergi pris, för hushållskunder 1996-2004. Öre/kWh (exkl. skatter och avgifter)	20
<b>Kartor</b>	<b>21</b>
Karta över riksområden (NUTS2)	21
<b>Fakta om statistiken</b>	<b>22</b>
<b>Detta omfattar statistiken</b>	<b>22</b>
Population och urvalsram	22

Definitioner och förklaringar	22
<b>Så görs statistiken</b>	<b>23</b>
<b>Statistikens tillförlitlighet</b>	<b>23</b>
<b>In English</b>	<b>25</b>
<hr/>	
<b>Summary</b>	<b>25</b>
<b>List of terms</b>	<b>25</b>

## Statistiken med kommentarer

### Nätjänst

Medelpriserna på elnätjänst den 1 januari 2004 ökade med 3-5 procent jämfört med föregående års undersökning. Nätpreiserna för hushållen varierade däremot kraftigt mellan nätföretagen. Årskostnaden för en lägenhet med en årsförbrukning på 2 000 kWh (typkund 1) var i snitt 906 kronor. Till en fjärdedel av företagen betalade dessa kunder mindre än 743 kronor (undre kvartilen) och till en fjärdedel (övre kvartilen) mer än 1 057 kronor. För en villa utan elvärme med 5 000 kWh i årsförbrukning (typkund 2) uppgick årskostnaden i snitt till 2 002 kronor där en fjärdedel av företagen hade ett pris som motsvarade en årskostnad mindre än 1 705 kronor och en fjärdedel mer än 2 280 kronor. Årskostnaden för en villa med elvärme och en årsförbrukning på 20 000 kWh (typkund 3) uppgick till i snitt 4 416 kronor. Till en fjärdedel av företagen betalade dessa kunder mindre än 3 840 kronor och till en fjärdedel mer än 5 043 kronor. Jord- och skogsbruk med en årsförbrukning på 30 000 kWh hade en genomsnittskostnad på 6 601 kronor, där en fjärdedel av företagen hade ett pris som motsvarade en årskostnad mindre än 6 086 kronor och en fjärdedel mer än 7 830 kronor.

Även för industri och näringsverksamhet varierade nätpreiserna mellan elnätsföretagen. Medelpriset per kWh uppgick till 16,4 öre för en småindustri (typkund 6) och 16,7 öre för annan näringsverksamhet (typkund 5).

Nätpreiserna är redovisade exklusive mervärdeskatt. I tablå A redovisas prisförändringar för olika typkunder. Typkunderna definieras under Förklaringar och definitioner.

**Tablå A. Prisförändringar på nätjänst exkl. skatter mellan 1 jan. 2003 och 1 jan. 2004 för olika typkunder.**

Typkund	2003	2004	Förändring, procent
	öre/kWh	öre/kWh	
Lägenhet	44,1	45,9	4,1
Villa utan elvärme	38,5	40,6	5,3
Villa med elvärme	21,7	22,4	3,1
Jord- och skogsbruk	22,9	23,9	4,6
Näringsverksamhet	16,0	16,7	4,1
Småindustri	15,6	16,4	5,1

### Elenergi

Medelpriset id normalprisavtal ökade med 7-8 procent mellan 2003 och 2004, men priset varierade den 1 januari 2004 mellan elhandelsföretagen, även om variationen var mindre än för nätpreiserna. En fjärdedel av elhandelsföretagen (nedre kvartilen) har uppgett att en lägenhetskund betalade mindre än 1 130 kronor per år vid normalprisavtal medan en fjärdedel (övre kvartilen) uppgett mer än 1 216 kronor. Motsvarande belopp för en villakund utan elvärme var mindre än 2 399 kronor eller över 2 700 kronor, en villakund med elvärme mindre än 9 135 eller över 10 144 kronor och ett jord- eller skogsbruk mindre än 13 397 eller över 14 968 kronor.

Medelpriset på el vid avtal om rörligt pris minskade med mellan 40 och 50 procent mellan den 1 januari 2004 och 1 januari 2003. Även medelpriset vid 1-årsavtal minskade under perioden, mellan 2 och 26 procent. I båda fallen är utvecklingen på den nordiska elhandelsbörsen Nord Pool som påverkat prisut-

vecklingen. Förändringen på den nordiska elhandelsbörsen har däremot inte slagit igenom på medelpriset vid 2-års respektive 3-års avtal.

Genomsnittspriset för industrikunder (Typkund 6-9) minskade i de flesta fall mellan 2003 och 2004. Minskningen var störst vid avtal om rörligt pris, men minskningen var relativt stor även vid 1-års avtal.

**Tablå B. Prisförändringar på elenergi exkl. skatter mellan 1 jan. 2003 och 1 jan. 2004 för olika typkunder och avtalsformer. Medelpris, Öre/kWh**

Typkund	Normalprisavtal			Avtal om rörligt pris		
	2003	2004	Förändring, procent	2003	2004	Förändring, procent
Lägenhet	51,9	55,8	7,5	75,8	42,6	-43,8
Villa utan elvärme	47,1	50,7	7,6	70,0	35,9	-48,7
Villa med elvärme	44,7	48,0	7,5	67,1	32,7	-51,3
Jord- och skogbruk	44,5	47,5	6,7	60,0	32,3	-46,1
Näringsverksamhet	43,6	46,7	7,1	64,2	30,9	-51,9
Småindustri	44,3	45,7	3,2	63,0	30,2	-52,0
Mellanstor industri	44,8	45,1	0,7	63,3	29,9	-52,8
Elintensiv industri	48,0	45,0	-6,2	62,6	30,9	-50,6
Stor elintensiv industri	48,8	45,0	-7,7	62,1	30,9	-50,2

Typkund	1-årsavtal			3-årsavtal		
	2003	2004	Förändring, procent	2003	2004	Förändring, procent
Lägenhet	47,3	46,2	-2,2	40,2	44,1	9,6
Villa utan elvärme	42,3	40,4	-4,5	35,1	38,1	8,6
Villa med elvärme	39,7	37,5	-5,6	32,4	35,2	8,6
Jord- och skogbruk	40,5	36,9	-9,0	32,2	34,6	7,5
Näringsverksamhet	38,9	35,1	-9,8	31,6	33,1	4,8
Småindustri	37,1	33,5	-9,6	30,0	31,6	5,2
Mellanstor industri	37,5	32,6	-13,1	29,5	30,7	4,2
Elintensiv industri	42,6	31,3	-26,6	30,7	29,7	-3,2
Stor elintensiv industri	42,5	31,2	-26,6	30,6	29,6	-3,2

## Tabeller

### 1A. Nättjänstpriser (exkl. skatt) den 1 jan. 2004 för olika typkunder. Öre/kWh

Typkund	Medelvärde	Övre kvartil	Median	Nedre kvartil	Antal obs.
Lägenhet	45,9	52,9	46,3	37,5	230
Villa utan elvärme	40,6	45,6	40,1	34,2	231
Villa med elvärme	22,4	25,2	22,1	19,4	231
Jord- och skogsbruk	23,9	26,4	23,8	20,9	215
Näringsverksamhet	16,7	18,9	16,6	14,7	231
Småindustri	16,4	18,5	16,4	14,3	226

### 1B. Nättjänstpriser (exkl. skatt) den 1 jan. 2004 för olika typkunder. Årskostnad<sup>1</sup>, kr

Typkund	Medelvärde	Övre kvartil	Median	Nedre kvartil	Antal obs.
Lägenhet	906	1 057	922	743	230
Villa utan elvärme	2002	2280	2002	1705	231
Villa med elvärme	4416	5043	4418	3840	231
Jord- och skogsbruk	6601	7830	6966	6086	215
Näringsverksamhet	16442	18823	16614	14572	231
Småindustri	55418	64640	56867	49323	226

1) Pris per kWh multiplicerat med den antagna förbrukning per typkund, se avsnittet Definitioner och förklaringar

**2A. Nätpolis 1 jan. 2004 för olika typkunder inom hushålls-  
sektorn fördelat efter NUTS2. Medelpris, öre/kWh, exkl. skatter**

Typkund	NUTS2	Öre/kWh exkl. skatt	Antal obs.
Lägenhet	Stockholm	38,0	24
	Östra Mellansverige	46,8	21
	Småland med öarna	47,2	24
	Sydsverige	49,0	47
	Västsverige	43,3	52
	Norra Mellansverige	48,6	37
	Mellersta Norrland	50,2	12
	Övre Norrland	44,0	13
Villa utan elvärme	Stockholm	35,7	24
	Östra Mellansverige	42,0	22
	Småland med öarna	38,0	24
	Sydsverige	42,2	47
	Västsverige	38,2	52
	Norra Mellansverige	45,1	37
	Mellersta Norrland	45,2	12
	Övre Norrland	38,2	13
Villa med elvärme	Stockholm	20,1	24
	Östra Mellansverige	23,6	22
	Småland med öarna	21,8	24
	Sydsverige	23,8	47
	Västsverige	21,2	52
	Norra Mellansverige	23,9	37
	Mellersta Norrland	23,1	12
	Övre Norrland	19,9	13
Jord- och skogsbruk	Stockholm	21,8	22
	Östra Mellansverige	24,1	22
	Småland med öarna	23,8	23
	Sydsverige	26,0	46
	Västsverige	22,2	45
	Norra Mellansverige	25,2	36
	Mellersta Norrland	24,9	12
	Övre Norrland	20,9	9



**2B. Nätpolis 1 jan. 2004 för olika typkunder inom industrin fördelat efter NUTS2. Medelpris, öre/kWh, exkl. skatter**

Typkund	NUTS2	Öre/kWh	Antal obs.
Näringsverksamhet	Stockholm	15,1	24
	Östra Mellansverige	17,2	22
	Småland med öarna	16,7	23
	Sydsverige	18,0	47
	Västsverige	16,4	53
	Norra Mellansverige	17,6	37
	Mellersta Norrland	15,6	12
	Övre Norrland	12,8	13
Småindustri	Stockholm	15,0	24
	Östra Mellansverige	16,9	22
	Småland med öarna	16,6	23
	Sydsverige	17,5	47
	Västsverige	16,3	51
	Norra Mellansverige	17,4	34
	Mellersta Norrland	15,4	12
	Övre Norrland	12,3	13

**3. Nättjänstpriser 1 januari åren 1996-2004 för olika typkunder. Öre/kWh (exkl. skatt)**

Typkund	1996	1997	1998	1999	2000	2001	2002	2003	2004
Lägenhet	40,8	41,1	42,3	42,3	42,3	42,9	42,8	44,1	45,9
Villa utan elvärme	35,8	36,2	37,1	37,2	37,2	37,5	37,6	38,5	40,6
Villa med elvärme	18,5	21,6	20,7	20,6	20,8	20,8	20,9	21,7	22,4
Jord- och skogsbruk	21,6	22,5	21,7	21,8	21,9	22,2	22,2	22,9	23,9
Näringsverksamhet	-	15,4	15,3	15,2	15,3	15,3	15,4	16,0	16,7
Småindustri	10,0	16,5	14,8	15,0	15,2	15,0	15,3	15,6	16,4

#### 4:1A Elenergipriser, försäljning vid normalprisavtal 1 jan. 2004 för olika typkunder. Öre/kWh (exkl. skatter och avgifter)

Typkund	Medelvärde	Övre kvartil	Median	Nedre kvartil	Antal obs
Lägenhet	55,8	60,8	56,5	52,2	77
Villa utan elvärme	50,7	54,0	50,6	48,0	76
Villa med elvärme	48,0	50,7	48,6	45,7	76
Jord- och skogsbruk	47,5	50,0	48,3	44,7	73
Näringsverksamhet	46,7	49,3	47,1	44,1	63
Småindustri	45,7	49,1	47,0	44,0	47
Mellanstor industri	45,1	49,8	48,0	42,5	29
Elintensiv industri	45,0	49,9	48,0	44,9	16
Stor elintensiv industri	45,0	49,9	48,0	44,9	16

#### 4:1B Elenergipriser, försäljning vid normalprisavtal 1 jan. 2004 för olika typkunder. Årskostnad<sup>1</sup>, kr (exkl. skatter och avgifter)

Typkund	Medelvärde	Övre kvartil	Median	Nedre kvartil
Lägenhet	1 116	1 216	1 130	1 044
Villa utan elvärme	2 533	2 700	2 532	2 399
Villa med elvärme	9 609	10 144	9 720	9 135
Jord- och skogsbruk	14 248	14 988	14 500	13 397
Näringsverksamhet	46 678	49 304	47 140	44 135
Småindustri	159 957	171 939	164 338	154 110
Mellanstor industri	2 255 292	2 490 232	2 400 000	2 125 300
Elintensiv industri	63 026 463	69 860 192	67 200 095	62 860 210
Stor elintensiv industri	225 093 963	249 500 192	240 000 095	224 500 210

1) Pris per kWh multiplicerat med den antagna förbrukning per typkund, se avsnittet Definitioner och förklaringar

#### 4:2A Elenergipriser, försäljning vid avtal om rörligt pris 1 jan. 2004 för olika typkunder. Öre/kWh (exkl. skatter och avgifter)

Typkund	Medelvärde	Övre kvartil	Median	Nedre kvartil	Antal obs
Lägenhet	42,6	44,0	41,6	39,2	48
Villa utan elvärme	35,9	35,7	34,4	32,9	48
Villa med elvärme	32,7	31,3	30,8	30,0	48
Jord- och skogsbruk	32,3	30,8	30,3	29,7	46
Näringsverksamhet	30,9	30,0	29,4	29,0	45
Småindustri	30,2	29,3	29,2	28,6	35
Mellanstor industri	29,9	29,3	28,9	27,7	24
Elintensiv industri	30,9	29,3	29,1	27,7	11
Stor elintensiv industri	30,9	29,3	29,1	27,7	11

#### 4:2B Elenergipriser, försäljning vid avtal om rörligt pris 1 jan. 2004 olika typkunder. Årskostnad<sup>1</sup>, kr (exkl. skatter och avgifter)

Typkund	Medelvärde	Övre kvartil	Median	Nedre kvartil
Lägenhet	851	880	831	784
Villa utan elvärme	1 795	1 787	1 718	1 643
Villa med elvärme	6 541	6 261	6 150	5 996
Jord- och skogsbruk	9 693	9 245	9 090	8 912
Näringsverksamhet	30 862	30 000	29 440	28 976
Småindustri	105 802	102 550	102 090	100 045
Mellanstor industri	14 936 462	14 650 000	14 450 000	13 829 300
Elintensiv industri	43 305 875	41 020 000	40 740 180	38 710 120
Stor elintensiv industri	154 481 875	146 500 000	145 500 180	138 250 120

1) Pris per kWh multiplicerat med den antagna förbrukning per typkund, se avsnittet Definitioner och förklaringar

#### 4:3A Elenergipriser, försäljning vid 1-årsavtal den 1 jan. 2004 för olika typkunder. Öre/kWh (exkl. skatter och avgifter)

Typkund	Medelvärde	Övre kvartil	Median	Nedre kvartil	Antal obs
Lägenhet	46,2	49,1	46,6	44,0	74
Villa utan elvärme	40,4	43,1	40,3	38,6	73
Villa med elvärme	37,5	39,9	37,6	35,7	73
Jord- och skogsbruk	36,9	39,5	36,8	34,7	72
Näringsverksamhet	35,1	37,5	34,8	32,7	63
Småindustri	33,5	36,5	33,1	30,8	45
Mellanstor industri	32,6	35,5	32,7	30,1	27
Elintensiv industri	31,3	33,1	32,2	28,2	13
Stor elintensiv industri	31,2	33,1	32,0	28,2	13

#### 4:3B Elenergipriser, försäljning vid 1-årsavtal 1 jan. 2004 för olika typkunder. Årskostnad<sup>1</sup>, kr (exkl. skatter och avgifter)

Typkund	Medelvärde	Övre kvartil	Median	Nedre kvartil
Lägenhet	925	982	932	880
Villa utan elvärme	2 020	2 155	2 015	1 930
Villa med elvärme	7 494	7 980	7 516	7 130
Jord- och skogsbruk	11 057	11 854	11 051	10 403
Näringsverksamhet	35 084	37 528	34 840	32 730
Småindustri	117 373	127 846	115 850	107 690
Mellanstor industri	1 629 009	1 772 500	1 635 000	1 503 870
Elintensiv industri	43 776 969	46 340 000	45 080 000	39 480 000
Stor elintensiv industri	155 884 634	165 500 000	160 000 000	141 000 000

1) Pris per kWh multiplicerat med den antagna förbrukning per typkund, se avsnittet Definitioner och förklaringar

#### 4:4A Elenergipriser, försäljning vid 2-årsavtal den 1 jan. 2004 för olika typkunder. Öre/kWh (exkl. skatter och avgifter)

Typkund	Medelvärde	Övre kvartil	Median	Nedre kvartil	Antal obs
Lägenhet	44,3	46,0	44,7	43,0	69
Villa utan elvärme	38,5	39,9	38,5	37,5	68
Villa med elvärme	35,6	36,9	35,5	34,4	68
Jord- och skogsbruk	35,0	36,6	35,0	33,7	68
Näringsverksamhet	33,2	35,1	33,4	31,6	59
Småindustri	31,9	33,6	31,8	30,0	42
Mellanstor industri	30,6	32,8	30,4	28,9	26
Elintensiv industri	29,7	31,5	30,0	27,4	12
Stor elintensiv industri	29,7	31,5	29,9	27,4	12

#### 4:4B Elenergipriser, försäljning vid 2-årsavtal 1 jan. 2004 för olika typkunder. Årskostnad<sup>1</sup>, kr (exkl. skatter och avgifter)

Typkund	Medelvärde	Övre kvartil	Median	Nedre kvartil
Lägenhet	886	920	894	860
Villa utan elvärme	1 924	1 994	1 923	1 875
Villa med elvärme	7 118	7 387	7 106	6 882
Jord- och skogsbruk	10 505	10 985	10 501	10 103
Näringsverksamhet	33 192	35 090	33 400	31 590
Småindustri	111 712	117 737	111 309	104 869
Mellanstor industri	1 532 144	1 638 930	1 520 120	1 445 060
Elintensiv industri	41 626 717	44 100 180	42 000 000	38 395 045
Stor elintensiv industri	148 250 020	157 500 180	149 500 000	137 000 000

1) Pris per kWh multiplicerat med den antagna förbrukning per typkund, se avsnittet Definitioner och förklaringar

#### 4:5A Elenergipriser, försäljning vid 3-årsavtal den 1 jan. 2004 för olika typkunder. Öre/kWh (exkl. skatter och avgifter)

Typkund	Medelvärde	Övre kvartil	Median	Nedre kvartil	Antal obs
Lägenhet	44,1	46,0	44,1	42,3	73
Villa utan elvärme	38,1	39,6	38,1	36,8	72
Villa med elvärme	35,2	36,4	35,2	34,0	72
Jord- och skogsbruk	34,6	35,9	34,4	33,6	71
Näringsverksamhet	33,1	34,4	33,2	32,1	60
Småindustri	31,6	33,5	31,9	29,7	43
Mellanstor industri	30,7	33,0	30,8	28,7	27
Elintensiv industri	29,7	31,9	30,0	27,5	13
Stor elintensiv industri	29,6	31,9	30,0	27,5	13

### 5:5B Elenergipriser, försäljning vid 3-årsavtal 1 jan. 2004 för olika typkunder. Årskostnad<sup>1</sup>, kr (exkl. skatter och avgifter)

Typkund	Medelvärde	Övre kvartil	Median	Nedre kvartil
Lägenhet	881	920	882	846
Villa utan elvärme	1 906	1 980	1 905	1 841
Villa med elvärme	7 034	7 279	7 035	6 800
Jord- och skogsbruk	10 383	10 755	10 320	10 080
Näringsverksamhet	33 103	34 422	33 160	32 110
Småindustri	110 453	117 328	111 650	103 921
Mellanstor industri	1 536 879	1 650 198	1 540 000	1 435 000
Elintensiv industri	41 601 585	44 660 000	42 000 000	38 500 000
Stor elintensiv industri	148 153 865	159 500 000	150 000 000	137 500 000

1) Pris per kWh multiplicerat med den antagna förbrukning per typkund, se avsnittet Definitioner och förklaringar

### 5:1A. Elenergipriser, vid normalprisavtal den 1 jan. 2004 för olika typkunder fördelade efter företagets kundantal. Öre/ kWh (exkl. skatter och avgifter)

Typkund	Kundantal	-9 999	10 000-49 999	50 000-	Antal obs
Lägenhet		56,0	56,0	54,8	77
Villa utan elvärme		51,4	50,8	49,3	76
Villa med elvärme		49,0	48,0	46,7	76
Jord- och skogsbruk		48,1	47,6	46,4	73
Näringsverksamhet		46,5	47,0	46,0	63
Småindustri		44,7	46,8	44,2	47
Mellanstor industri		41,8	47,2	44,1	29
Elintensiv industri		41,9	48,7	42,2	16
Stor elintensiv industri		41,9	48,7	42,2	16

### 5:1B Elenergipriser, vid normalprisavtalsavtal den 1 jan. 2004 för olika typkunder fördelade efter företagets kundantal. Årskostnad<sup>1</sup>, kr (exkl. skatter och avgifter)

Typkund	Kundantal	-9 999	10 000-49 999	50 000-	Antal obs
Lägenhet		1 120	1 121	1 095	77
Villa utan elvärme		2 570	2 539	2 466	76
Villa med elvärme		9 799	9 608	9 346	76
Jord- och skogsbruk		14 430	14 280	13 932	73
Näringsverksamhet		46 540	46 995	46 027	63
Småindustri		156 354	163 756	154 574	47
Mellanstor industri		2 091 112	2 360 366	2 205 740	29
Elintensiv industri		58 660 100	68 220 138	59 080 321	16
Stor elintensiv industri		209 500 100	243 642 995	211 000 321	16

1) Pris per kWh multiplicerat med den antagna förbrukning per typkund, se avsnittet Definitioner och förklaringar

**5:2A. Elenergi priser vid avtal om rörligt pris den 1 jan. 2004 för olika typkunder fördelade efter företagens kundantal. Öre/ kWh (exkl. skatter och avgifter)**

	Kundantal	-9 999	10 000-49 999	50 000-	Antal obs
Typkund					
Lägenhet		43,4	41,6	43,0	48
Villa utan elvärme		37,0	34,9	36,9	48
Villa med elvärme		33,9	31,6	33,9	48
Jord- och skogsbruk		33,8	31,2	33,3	46
Näringsverksamhet		31,0	30,3	31,8	45
Småindustri		34,0	29,1	30,9	35
Mellanstor industri		35,5	29,3	28,9	24
Elintensiv industri		38,6	29,0	29,4	11
Stor elintensiv industri		38,6	29,0	29,3	11

**5:2B Elenergi priser, vid avtal om rörligt den 1 jan. 2004 för olika typkunder fördelade efter företagens kundantal. Årskostnad<sup>1</sup>, kr (exkl. skatter och avgifter)**

	Kundantal	-9 999	10 000-49 999	50 000-	Antal obs
Typkund					
Lägenhet		867	832	860	48
Villa utan elvärme		1 852	1 747	1 845	48
Villa med elvärme		6 778	6 317	6 789	48
Jord- och skogsbruk		10 150	9 359	9 994	46
Näringsverksamhet		31 019	30 282	31 779	45
Småindustri		118 825	101 964	108 043	35
Mellanstor industri		1 775 067	1 463 461	1 444 336	24
Elintensiv industri		54 040 100	40 586 045	41 188 048	11
Stor elintensiv industri		193 000 100	144 950 045	146 700 048	11

1) Pris per kWh multiplicerat med den antagna förbrukning per typkund, se avsnittet Definitioner och förklaringar

**5:3A. Elenergi priser, vid 1-årsavtal den 1 jan. 2004 för olika typkunder fördelade efter företagens kundantal. Öre/ kWh (exkl. skatter och avgifter)**

	Kundantal	-9 999	10 000-49 999	50 000-	Antal obs
Typkund					
Lägenhet		45,4	46,3	47,2	74
Villa utan elvärme		40,5	40,2	40,9	73
Villa med elvärme		38,0	37,0	37,9	73
Jord- och skogsbruk		37,6	36,5	36,7	72
Näringsverksamhet		36,4	34,7	34,7	63
Småindustri		35,3	33,1	33,2	45
Mellanstor industri		35,0	31,9	32,4	27
Elintensiv industri		35,0	30,8	31,0	13
Stor elintensiv industri		35,0	30,8	30,9	13

**5:3B Elenergi priser, vid 1-årsavtal den 1 jan. 2004 för olika typkunder fördelade efter företagens kundantal. Årskostnad<sup>1</sup>, kr (exkl. skatter och avgifter)**

Kundantal	-9 999	10 000-49 999	50 000-	Antal obs
Typkund				
Lägenhet	908	925	945	74
Villa utan elvärme	2 025	2 008	2 047	73
Villa med elvärme	7 608	7 410	7 570	73
Jord- och skogsbruk	11 289	10 958	11 017	72
Näringsverksamhet	36 363	34 710	34 738	63
Småindustri	123 531	115 948	116 213	45
Mellanstor industri	1 750 045	1 594 025	1 620 733	27
Elintensiv industri	49 000 000	43 176 036	43 460 060	13
Stor elintensiv industri	175 000 000	154 000 000	154 500 034	13

1) Pris per kWh multiplicerat med den antagna förbrukning per typkund, se avsnittet Definitioner och förklaringar

**5:4A. Elenergi priser, vid 2-årsavtal den 1 jan. 2004 för olika typkunder fördelade efter företagens kundantal. Öre/ kWh (exkl. skatter och avgifter)**

Kundantal	-9 999	10 000-49 999	50 000-	Antal obs
Typkund				
Lägenhet	43,1	44,6	45,0	69
Villa utan elvärme	38,2	38,5	38,8	68
Villa med elvärme	35,8	35,4	35,7	68
Jord- och skogsbruk	35,4	34,9	34,9	68
Näringsverksamhet	33,5	33,1	33,0	59
Småindustri	33,5	31,6	31,8	42
Mellanstor industri	30,8	30,2	31,0	26
Elintensiv industri	33,8	28,4	29,9	12
Stor elintensiv industri	33,8	28,4	29,8	12

**5:4B Elenergi priser, vid 2-årsavtal den 1 jan. 2004 för olika typkunder fördelade efter företagens kundantal. Årskostnad<sup>1</sup>, kr (exkl. skatter och avgifter)**

Kundantal	-9 999	10 000-49 999	50 000-	Antal obs
Typkund				
Lägenhet	863	892	900	69
Villa utan elvärme	1 911	1 925	1 939	68
Villa med elvärme	7 154	7 087	7 145	68
Jord- och skogsbruk	10 608	10 460	10 477	68
Näringsverksamhet	33 510	33 131	33 010	59
Småindustri	117 380	110 459	111 313	42
Mellanstor industri	1 538 795	1 510 927	1 547 608	26
Elintensiv industri	47 320 000	39 725 045	41 900 060	12
Stor elintensiv industri	169 000 000	141 750 000	149 000 034	12

1) Pris per kWh multiplicerat med den antagna förbrukning per typkund, se avsnittet Definitioner och förklaringar

**5:5A. Elenergi priser, vid 3-årsavtal den 1 jan. 2004 för olika typkunder fördelade efter företagens kundantal. Öre/ kWh (exkl. skatter och avgifter)**

	Kundantal	-9 999	10 000-49 999	50 000-	Antal obs
Typkund					
Lägenhet		43,2	44,2	44,8	73
Villa utan elvärme		38,0	38,0	38,5	72
Villa med elvärme		35,5	34,9	35,4	72
Jord- och skogsbruk		35,3	34,3	34,5	71
Näringsverksamhet		34,2	32,8	32,9	60
Småindustri		32,2	31,4	31,6	43
Mellanstor industri		32,5	30,2	30,6	27
Elintensiv industri		34,0	29,2	29,5	13
Stor elintensiv industri		34,0	29,2	29,3	13

**5:5B Elenergi priser, vid 3-årsavtal den 1 jan. 2004 för olika typkunder fördelade efter företagens kundantal. Årskostnad<sup>1</sup>, kr (exkl. skatter och avgifter)**

	Kundantal	-9 999	10 000-49 999	50 000-	Antal obs
Typkund					
Lägenhet		864	884	896	73
Villa utan elvärme		1 902	1 900	1 926	72
Villa med elvärme		7 107	6 978	7 086	72
Jord- och skogsbruk		10 581	10 299	10 339	71
Näringsverksamhet		34 204	32 810	32 865	60
Småindustri		112 711	109 744	110 492	43
Mellanstor industri		1 625 045	1 509 934	1 532 191	27
Elintensiv industri		47 600 000	40 852 036	41 280 060	13
Stor elintensiv industri		170 000 000	145 800 000	146 714 320	13

1) Pris per kWh multiplicerat med den antagna förbrukning per typkund, se avsnittet Definitioner och förklaringar



### 6. Genomsnittligt pris på fast och rörlig avgift för elenergi den 1 jan. 2004 för olika typkunder och avtalstyper. Kr/år och öre/kWh (exkl. skatter och avgifter)

Typkund	Normalpris		Rörligt pris		1-årsavtal		2-årsavtal		3-årsavtal	
	Fast	Rörligt	Fast	Rörligt	Fast	Rörligt	Fast	Rörligt	Fast	Rörligt
Lägenhet	176	47,0	214	31,7	195	36,5	192	34,7	197	34,2
Villa utan elvärme	173	47,2	212	31,7	194	36,5	191	34,7	195	34,2
Villa med elvärme	174	47,2	212	31,6	194	36,5	191	34,6	195	34,2
Jord- och skogbruk	175	46,9	211	31,6	195	36,2	193	34,4	197	34,0
Näringsverksamhet	173	46,5	172	30,7	163	34,9	154	33,0	167	32,9
Småindustri	163	45,7	151	30,2	107	33,5	112	31,9	110	31,5

### 7 Elhandelsföretagens kunder per avtalstyp 1 jan. 2004 - 1 jan. 2002. Procent.

År	Normalpris	Rörligt pris	1-årsavtal	2-årsavtal	3-årsavtal	Totalt
2004	58,1	4,0	13,7	8,5	15,7	100
2003	65,2	2,8	11,4	9,2	11,4	100
2002	63,7	2,2	16,6	10,4	7,2	100

### 8. Elenergi priser 1 januari åren 1996-2004 för olika typkunder. Normalprisavtal<sup>1)</sup>. Öre/kWh (exkl. skatter och avgifter)

Typkund	1996	1997	1998	1999	2000	2001	2002	2003	2004
Lägenhet	28,2	29,2	29,0	27,1	25,8	27,0	35,6	51,9	55,8
Villa utan elvärme	26,7	27,6	26,8	26,3	23,4	24,2	31,6	47,1	50,7
Villa med elvärme	24,7	25,9	25,1	24,4	21,8	22,5	29,6	44,7	48,0
Jord- och skogsbruk	23,7	24,9	24,1	23,1	21,4	22,1	29,3	44,5	47,5
Näringsverksamhet	-	25,8	24,5	23,3	21,0	22,1	28,8	43,6	46,7
Småindustri	24,0	25,6	24,1	22,8	20,4	22,0	28,5	44,3	45,7

1) För 1996-1999 vid försäljning enligt koncessionsprisavtal, 2000-2004 vid försäljning enligt normalprisavtal.

### 9. Elenergi priser 1 januari åren 2000-2004 för olika typkunder. Avtal om rörligt pris. Öre/kWh (exkl. skatter och avgifter)

Typkund	2000	2001	2002	2003	2004
Lägenhet	25,6	27,0	35,2	75,8	42,6
Villa utan elvärme	21,4	22,4	29,4	70,0	35,9
Villa med elvärme	19,3	20,0	26,6	67,1	32,7
Jord- och skogsbruk	18,9	19,4	26,1	60,0	32,3
Näringsverksamhet	18,1	18,9	25,4	64,2	30,9
Småindustri	18,0	18,2	25,2	63,0	30,2

### 10. Elenergi priser 1 januari åren 2000-2004 för olika typkunder. 1-års avtal. Öre/kWh (exkl. skatter och avgifter)

Typkund	2000	2001	2002	2003	2004
Lägenhet	23,8	24,8	32,8	47,3	46,2
Villa utan elvärme	19,7	20,4	28,0	42,3	40,4
Villa med elvärme	17,8	18,1	25,6	39,7	37,5
Jord- och skogsbruk	17,0	17,7	25,1	40,5	36,9
Näringsverksamhet	16,8	17,2	24,3	38,9	35,1
Småindustri	16,1	16,8	23,6	37,1	33,5

**11. Elenergi priser 1 januari åren 2000-2004 för olika typkunder.  
2-års avtal. Öre/kWh (exkl. skatter och avgifter)**

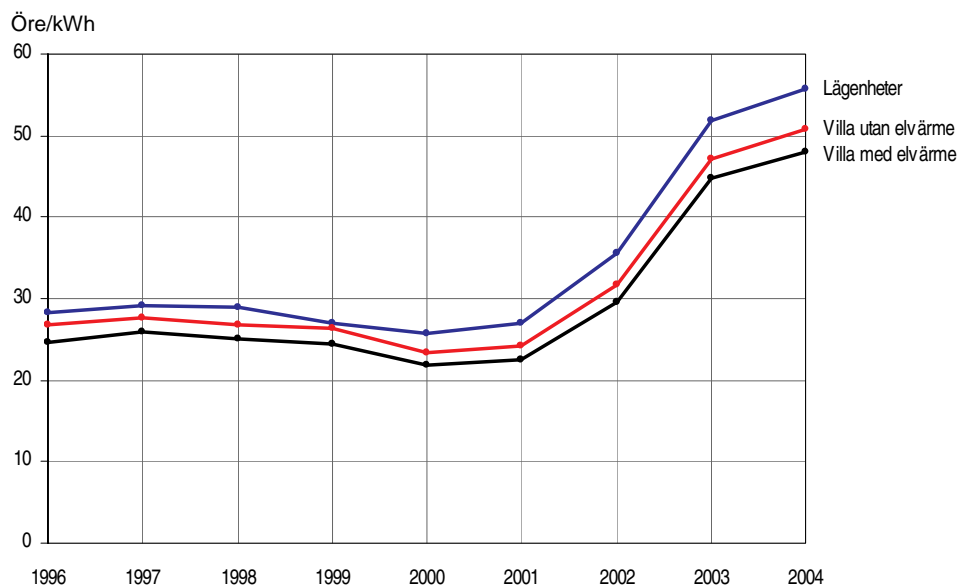
Typkund	2000	2001	2002	2003	2004
Lägenhet	24,3	24,9	32,2	42,7	44,3
Villa utan elvärme	20,0	20,6	27,7	37,7	38,5
Villa med elvärme	17,7	18,4	25,3	35,1	35,6
Jord- och skogsbruk	17,3	17,9	24,8	35,1	35,0
Näringsverksamhet	16,8	17,4	24,1	34,5	33,2
Småindustri	16,5	17,2	23,4	33,1	31,9

**12. Elenergi priser 1 januari åren 2000-2004 för olika typkunder.  
3-års avtal. Öre/kWh (exkl. skatter och avgifter)**

Typkund	2000	2001	2002	2003	2004
Lägenhet	24,5	25,1	31,9	40,2	44,1
Villa utan elvärme	20,4	21,0	27,6	35,1	38,1
Villa med elvärme	18,2	18,6	25,2	32,4	35,2
Jord- och skogsbruk	17,9	18,0	24,7	32,2	34,6
Näringsverksamhet	17,3	17,7	24,0	31,6	33,1
Småindustri	16,9	17,4	23,5	30,0	31,6

## Diagram

### 1. Genomsnittligt elenergipris, för hushållskunder 1996-2004. Öre/kWh (exkl. skatter och avgifter)



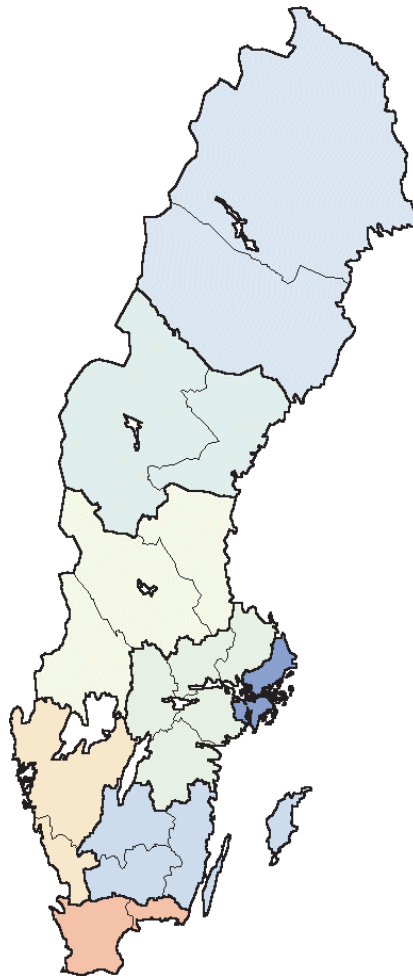
För 1996-1999 vid försäljning enligt koncessionsprisavtal, 2000-2004 vid försäljning enligt normalprisavtal.

## Kartor

---

### Karta över riksområden (NUTS2)

SE01	Stockholm
	Stockholms län
SE02	Östra Mellansverige
	Uppsala län
	Södermanlans län
	Östergötlands län
	Örebro län
	Västmanlands län
SE09	Småland med öarna
	Jönköpings län
	Kronobergs län
	Kalmar län
	Gotlands län
SE04	Sydsverige
	Skåne län
	Blekinge län
SE0A	Västsverige
	Hallands län
	Västra Götalands län
SE06	Norra Mellansverige
	Värmlands län
	Dalarnas län
	Gävleborgs län
SE07	Mellersta Norrland
	Västernorrlands län
	Jämtlands län
SE08	Övre Norrland
	Västerbottens län
	Norrbottnens län



## Fakta om statistiken

---

### Detta omfattar statistiken

#### Population och urvalsram

Undersökningen omfattar samtliga nätkoncessionsinnehavare som bedrev nätverksamhet i form av regionala eller lokala nät den 1 januari 2004 och de företag som vid samma tidpunkt bedrev handel med el över hela riket.

Tidigare år har uppgifter insamlats från samtliga elhandelsföretag. I årets uppgiftsinsamling har inte de elhandelsföretag ingått som endast har en lokal kundkrets, exempelvis endast säljer till de som bor i en viss kommun.

Uppgifterna för år 2004 avser 230 nätföretag som var registrerade som innehavare av nätkoncession hos Statens energimyndighet i januari 2004. Uppgifter om elpriser har lämnats av 77 av totalt 82 elhandelsföretag (94%).

### Definitioner och förklaringar

#### Variabler

Priser för nättjänst och el har samlats in i form av fast och rörlig avgift exklusive elenergiskatt och mervärdeskatt för typkunder med nedan beskrivna förbrukningsprofil. Priser på nättjänst för de tre största typkunderna inom industrin har utelämnats p.g.a. svårigheter att göra riktiga jämförelser mellan olika spänningsnivåer. Uppgift om antal nätabbonemang och total ledningslängd har inte kunnat inhämtas för 2004 p.g.a. de omstruktureringar som skett inom framför allt de större nätföretagen.

Priset på el har angivits för de fem avtalstyperna *normalprisavtal*, *avtal om rörligt pris*, *1-årsavtal*, *2-årsavtal* och *3-årsavtal*. Prisuppgifterna är beräknade enligt den för kunden fördelaktigaste tariffen.

Pris enligt normalprisavtal motsvarar närmast det tidigare tillämpade koncessionspriset.

#### Typkunder och deras förbrukningsprofil:

- 1 *Lägenhet* med årsförbrukning på 2 000 kWh.
- 2 *Villa (utan elvärme)* med årsförbrukning på 5 000 kWh.
- 3 *Villa (med elvärme)* med årsförbrukning på 20 000 kWh.
4. *Abonnent som bedriver jord- eller skogsbruk* jämte anslutet hushåll med årsförbrukning om 30 000 kWh.
5. *Näringsverksamhet* med årsförbrukning 100 MWh.
6. *Småindustri* eller motsvarande med årsförbrukning på 350 MWh.
7. *Mellanstor industri* med årsförbrukning om 5 000 MWh.
8. *Elintensiv industri* med årsförbrukning 140 000 MWh.
9. *Stor elintensiv industri* med årsförbrukning 500 000 MWh.

För nätföretagen innehåller undersökningen uppgifter om nätpriser.

För elhandelsföretagen har förutom typkundspriser uppgifter om antal kunder totalt och antal kunder per avtalstyp ingått i undersökningen.

## Redovisningsgrupper

Nätföretagen har grupperats regionalt enligt NUTS2. NUTS-indelningen är den regionala indelning som används av EU för statistikredovisning. I Sverige utgörs NUTS1 av hela riket, NUTS2 av riksområden och NUTS3 av län. NUTS2 definieras enligt följande:

*Stockholm:* Stockholms län

*Östra Mellansverige:* Uppsala län, Södermanlands län, Östergötlands län, Örebro län och Västmanlands län.

*Småland och öarna:* Jönköpings län, Kronobergs län, Kalmar län och Gotlands län.

*Sydsverige:* Blekinge län, Skåne län.

*Västsverige:* Hallands län, Västra Götalands län

*Norra Mellansverige:* Värmlands län, Dalarnas län och Gävleborgs län.

*Mellersta Norrland:* Västernorrlands län och Jämtlands län.

*Övre Norrland:* Västerbottens län och Norrbottens län.

Elhandelsföretagen har delats in efter antal kunder per avtalstyp.

## Statistiska mått

Priserna redovisas i tabellerna som medelvärde, median eller kvartiler av pris per kWh eller årskostnad för de företag som besvarat enkäten. Medelvärdet är ovägt och tar således inte hänsyn till företagets marknadsandelar. Medianen är variabelvärdet för det mittersta företaget då företagen ordnats efter variabelns storlek. Hälften av företagen har ett värde som är lägre än medianen och den andra hälften av företagen ett värde som är högre. På motsvarande sätt har 25% av företagen ett värde som är lägre än den undre kvartilen och 25% av företagen ett värde som är högre än den övre kvartilen.

Vid beräkningen av årskostnaden för elnätstjänst resp. elenergi har insamlat pris per kWh multiplicerats med den antagna förbrukningen per typkund (se avsnittet Definitioner och förklaringar).

## Så görs statistiken

### Insamling

Nätpriser för typkunder har inhämtats från de till Energimyndigheten inrapporterade nättarifferna. Elhandelspriserna har insamlats via en webb-blankett.

Påminnelsebrev har skickats ut till de uppgiftslämnare som ej inkommit med sina enkäter. Det partiella bortfallet har delvis åtgärdats med hjälp av telefonkontakt.

## Statistikens tillförlitlighet

### Kvalitet

Vissa typkunder förekommer inte hos en del företag vilket har gjort det svårt för dem att lämna begärda uppgifter. De nätföretag som har haft fler nätområden har registrerats som flera objekt. NUTS2-indelningen görs efter det område där respektive nätföretag har sitt huvudkontor även om vissa delar av nätkoncessionen ligger utanför detta område. I dessa fall kan redovisningen bli något missvisande.

**Täckning**

Eventuell undertäckningen består av de elhandelsföretag som vid blankettens utsändning var okända i SCB:s register.

**Bortfall**

Från 5 av totalt 77 tillfrågade elhandelsföretag har svar ej kunnat erhållas (6 %) år 2004.

**Elektronisk publicering**

Föreliggande statistik publiceras både via Internet och i tryckta Statistiska meddelanden. Den elektroniska versionen är kostnadsfri och åtkomlig via SCB:s webbplats, [www.scb.se](http://www.scb.se). Tryckta statistiska meddelanden erhålls mot betalning från SCB, Publikationstjänsten, 701 89 ÖREBRO. E-post: [publ@scb.se](mailto:publ@scb.se), telefon 019-17 68 00, fax 019-17 64 44.

Mer information om statistiken och dess kvalitet ges i en särskild Beskrivning av statistiken på SCB:s webbplats, [www.scb.se](http://www.scb.se).



## In English

---

### Summary

This publication contains data on prices of electric energy and transmission of electricity valid from 1 January 2004. The purpose is to illustrate the price changes on the electricity market in terms of prices for different customer categories. All companies holding network concessions for areas and all companies trading in electricity are included in this report, which is produced on an annual basis.

### Transmission services

The prices for transmission services 1 January 2004 were on the whole unchanged compared to the preceding year. For households the mean annual cost was SEK 906 for flats, SEK 4 416 for one- or two-family houses with electric heating and SEK 2 002 for those without electric heating.

### Electricity

Electricity prices rose on 1 January 2004 compared to the year before. The mean price per kWh for households with standard agreements was SEK 0.519 for deliveries to flats, SEK 0.447 for one- or two-family houses with electric heating and SEK 0.471 without electric heating.

As a result, the mean annual cost increased by SEK 79 for flats, SEK 674 for one- or two-family houses with electric heating, and by SEK 177 for those houses without electric heating.

The price development for household customers during 1996-2004 is shown in Diagram 1.

### List of terms

Abonnemang	Subscription
Abonnent	Subscriber
Avtal	Agreement
Elhandelsbolag	Company trading in electricity
Elvärme	Electric space heating
Fasta avgifter	Fixed charges
Företag	Company
Genomsnittlig	Average
Högspänning	High voltage
Kostnad	Cost
Kundantal	Number of customers
Kundtäthet	Density of customers
Kvartil	Quartil
Ledningslängd	Length of network
Leveranskoncession	Delivery concession
Lågspänning	Low voltage
Lägenhet	Dwelling, flat
Mellanstor industri	Middle-sized industry
Median	Median
Mindre industri	Smaller industry
Normalpris	Standard price

Nätkoncession	Network concession
Nätföretag	Network company
Nättjänstpris	Charge for grid services
Pris	Price
Rörliga avgifter	Charge for the kWh consumed
Rörligt pris	Flexible price
Stor eleintensiv industri	Large power-intensive industry
Tabell	Table
Totala/sammanlagda	Total
Villa	One- or two dwelling house
Årskostnad	Annual cost